

# Freiwillige Feuerwehr Warburg



## Jahresbericht 2012

## VORWORT

Mit dem Jahresbericht 2012 dokumentiert die Freiwillige Feuerwehr Warburg ihre ehrenamtlich geleistete Arbeit. Die Einsatzzahlen deuten auf ein normales Jahr mit einer durchschnittlichen Einsatzbelastung hin.

Im ersten und dritten Quartal wurden die meisten Einsätze gefahren, gegen Jahresende war es verhältnismäßig ruhig. Die beiden Löschzüge und die 13 Löschgruppen wurden 184-mal zu Bränden, Technischen Hilfeleistungen und sonstigen Einsätzen gerufen. Die Einsatzstunden beliefen sich auf 2902 Stunden und wurden von 2304 Feuerwehrangehörigen geleistet. Von den insgesamt im Kreisgebiet Höxter angefallenen Einsätzen wurde die Feuerwehr Warburg zu 14% alarmiert.

Im Jahr 2012 blieben wir von größeren Unwettereinsätzen verschont, aber ansonsten wurde das gesamte Spektrum von Brandeinsätzen, Technische Hilfe bei Verkehrsunfällen und bis zu Einsätzen BMA–Auslösung und Fehllarmen abgedeckt. Als ein Einsatzschwerpunkt kristallisierte sich Hohenwepel heraus. Hier ereigneten sich mehrere Großbrände und es kam zu schweren Verkehrsunfällen auf der B 252. Mehrmals musste die Feuerwehr Warburg größere Einsätze zeitgleich abwickeln.

Der Ausbildungsstand unserer Einsatzkräfte und die gute technische Ausstattung zeigen eindeutig, dass bei gleichbleibenden bzw. leicht steigenden Einsatzzahlen die Einsatzstunden zurückgehen oder nicht im gleichem Maße steigen. Dies sorgt für eine Entlastung der Arbeitgeber, welche Feuerwehrangehörige zu Einsätzen freistellen.

Neben den normalen Übungsdiensten nehmen die Kameradinnen und Kameraden an vielen zusätzlichen Ausbildungsveranstaltungen teil. Da viele Veranstaltungen in Warburg selbst durchgeführt werden, lernen sich die Teilnehmer, welche aus dem gesamten Stadtgebiet kommen, kennen. Bei späteren gemeinsamen Einsätzen ist dies von unschätzbarem Wert. Die Zusammenarbeit mehrere Gruppen während der Tageszeit ist erforderlich, da die Tagesverfügbarkeit in den vergangenen Jahren in den einzelnen Stadtteilen gesunken ist.

Danken möchte ich dem Rat und der Verwaltung der Hansestadt Warburg für die gute Zusammenarbeit und der Unterstützung der Freiwilligen Feuerwehr Warburg.

Meinen Kameradinnen und Kameraden aller Einheiten der Feuerwehr Warburg danke ich für die geleisteten Einsatz-, Übungs- und Arbeitsstunden im Jahre 2012.

Josef Wakob  
(Leiter der Feuerwehr)

In 2012 galt es für die Freiwillige Feuerwehr Warburg wieder ein vielfältiges Einsatzspektrum abzarbeiten von Brandeinsätzen, Verkehrsunfällen, Ölspuren über Einsätze mit Gefahrgut, eingeschlossene Personen in Aufzügen, bis hin zur Tierrettung - der klassischen Katze in Notlage.

Diese Tatsache, ist für die in unserer Stadt lebenden Bürger unerfreulich. Pro 1.000 Einwohner fielen ca. 7 Einsätze (in 2011 waren es noch ca. 9 Einsätze) an.

Insgesamt 50 Brände mussten die Wehrleute in 2012 bekämpfen. Dies ist eine leicht steigende Zahl im Vergleich zu den vorherigen Jahren.

Der Einsatzschwerpunkt lag in 2012, wie auch in den Jahren zuvor, im Bereich der Technischen Hilfeleistung, oftmals nach Verkehrsunfällen. Ebenso die Unterstützung des Rettungsdienstes bzw. dessen Absicherung auf der BAB (Westabschnitt).

Insgesamt wurden 25 Einsätze auf der Bundesautobahn A 44 durchgeführt, davon im Westabschnitt 14 Einsätze.

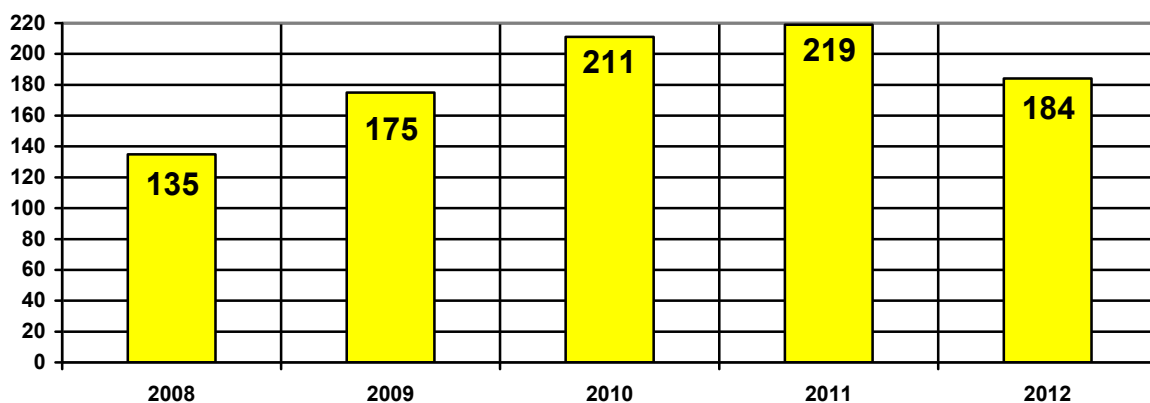
Auf den übrigen Straßen, selbst innerhalb der Stadtteile, musste bei schweren Verkehrsunfällen mit Verletzten und eingeklemmten Personen Hilfe geleistet werden.

Bedauerlich sind hier die schweren Verkehrsunfälle auf den Bundes-, Land- und Kreisstraßen.

Weiterhin hoch ist auch die Zahl der Umweltschutzeinsätze. Der Schwerpunkt liegt hier nach wie vor bei der Beseitigung von Ölspuren nach Unfällen und technischen Defekten an Kraftfahrzeugen.

Von markanten Unwetterereignissen ist die Stadt Warburg im Gegensatz zu anderen Regionen in Nordrhein-Westfalen im letzten Jahr weitestgehend verschont geblieben. Es galt dennoch den einen oder anderen Baum von der Straße zu entfernen und auch Keller leer zu pumpen.

## Feuerwehreinsätze 2008 - 2012



Zu berücksichtigen ist ferner, dass sich diese Einsätze nicht gleichmäßig über das Jahr verteilen. An einigen Tagen im Jahr 2012 wurden von der Feuerwehr Warburg mehrere Einsätze täglich, teilweise auch zeitgleich geleistet.

Ca. 30 % der Einsätze wurde in den späten Abend- und in den Nachtstunden durchge-

führt. Hier war es im vergangenen Jahr wieder eine Vielzahl an Verkehrsunfällen und Brandeinsätzen, die den Einsatz der Feuerwehr Warburg erforderten.

Auf den folgenden Seiten sind die wesentlichen statistischen Angaben zu den 2012 durchgeführten Einsätzen dokumentiert.

## CHRONOLOGISCHE AUFLISTUNG DER EINSÄTZE 2012

### Januar

- 03.01. - 22:21 Uhr Technische Hilfeleistung Sonstige - Unterstützung Rettungsdienst Warburg, Bernhardstraße  
05.01. - 07:26 Uhr Technische Hilfeleistung Sonstige - Baum auf Straße Warburg-Hohenwepel, Northheimer Straße  
05.01. - 16:35 Uhr Technische Hilfeleistung Sonstige - Unterstützung Bauhof Warburg-Hohenwepel, Engarer Straße  
06.01. - 08:55 Uhr Technische Hilfeleistung Sonstige - Baum droht auf Strasse zu fallen Warburg-Scherfede, Briloner Straße (B7 Ortsausgang)  
09.01. - 16:50 Uhr Umweltschutzeinsatz - TH Ölspur Warburg-Menne, Waldbreite, Antoniusstrasse, Sonnenhügel  
11.01. - 11:52 Uhr Fehllalarm - Auslösung der Brandmeldeanlage Warburg-Scherfede, Wilhelm Lödige Straße  
12.01. - 10:30 Uhr Brandeinsatz - Kellerbrand - Menschenleben in Gefahr Warburg, Carl-Orff-Straße 11  
22.01. - 00:14 Uhr Technische Hilfeleistung Sonstige - TH Wasser Warburg-Ossendorf, Lehmweg 13  
23.01. - 10:42 Uhr Fehllalarm - Auslösung der BMA Warburg, Lütkefeld 7 - 11  
24.01. - 17:30 Uhr Technische Hilfeleistung Sonstige - Türöffnung Warburg, Landfurt  
24.01. - 22:53 Uhr Umweltschutzeinsatz - Fahrzeug verliert Öl Warburg-Scherfede, BAB A 44, km 61, FR Dortmund  
26.01. - 15:04 Uhr Brandeinsatz - Kaminbrand Warburg-Rimbeck, Beim Steingrab  
27.01. - 20:23 Uhr Brandeinsatz - brennt Wohnwagen Warburg-Bonenburg, Zur Regentennöhe

### Februar

- 01.02. - 11:50 Uhr Technische Hilfeleistung Sonstige - Schwanenrettung - Einsatz für das Boot Warburg-Rimbeck, Mühlenweg  
03.02. - 07:36 Uhr Brandeinsatz - Brandgeruch Warburg, Kasseler Straße 38  
09.02. - 10:47 Uhr Fehllalarm - Auslösung der Brandmeldeanlage Warburg-Scherfede, Wilhelm-Lödige-Straße  
11.02. - 21:45 Uhr Technische Hilfeleistung Verkehr - Einklemmte Person - Verkehrsunfall mit einem PKW Warburg-Ossendorf, B 7 Richtung Warburg  
12.02. - 13:29 Uhr Fehllalarm - Auslösung der Brandmeldeanlage in einem Altenheim Warburg-Scherfede, Kirchstraße 17  
15.02. - 08:51 Uhr Brandeinsatz - Auslösung der Brandmeldeanlage in einem Altenheim Warburg-Rimbeck, Bühstraße  
16.02. - 11:30 Uhr Technische Hilfeleistung Verkehr - Verkehrsunfall, Person eingeklemmt Warburg-Rimbeck, Ossendorfer Straße  
16.02. - 17:56 Uhr Fehllalarm - Auslösung der Brandmeldeanlage Warburg-Germete, Am Brunnen 9  
17.02. - 14:22 Uhr Umweltschutzeinsatz - 100 m Ölspur Warburg-Daseburg, Desenbergstraße / Lütgenedererstraße  
18.02. - 07:36 Uhr Fehllalarm - Auslösung der BMA Warburg-Scherfede, Abt.-Overgaer-Straße 1  
18.02. - 22:31 Uhr Brandeinsatz - brennt Sicherungskasten Warburg, Desenbergstraße 60  
19.02. - 07:26 Uhr Fehllalarm - Auslösung der BMA Warburg, Landfurt 31  
22.02. - 00:54 Uhr Technische Hilfeleistung Sonstige - Bergung NEF Warburg-Germete, Quellenblick 7  
25.02. - 03:01 Uhr Brandeinsatz - Brennt Dachstuhl über der Werkstatt Warburg-Hohenwepel, Northheimer Straße 45  
27.02. - 00:23 Uhr Technische Hilfeleistung Verkehr - Verkehrsunfall Warburg-Scherfede, BAB A 44, km 59, FR Dortmund  
27.02. - 16:08 Uhr Technische Hilfeleistung Verkehr - Verkehrsunfall Warburg-Ossendorf, Rimbecker Straße (B 7)  
28.02. - 06:16 Uhr Fehllalarm - Auslösung der Brandmeldeanlage Warburg, Kuhlemühler Weg 2  
28.02. - 20:28 Uhr Fehllalarm - Auslösung der Brandmeldeanlage in einem Altenheim Warburg-Rimbeck, Bühstraße 43

### März

- 04.03. - 21:23 Uhr Brandeinsatz - Wohnungsbrand Warburg, August-Dissen-Straße 27  
05.03. - 08:05 Uhr Brandeinsatz - PKW-Brand Warburg-Bonenburg, L 828 Höhe Bonenburg  
06.03. - 08:02 Uhr Fehllalarm - Auslösung der Brandmeldeanlage Warburg, Hauptstr. 66-68

- 11.03. - 18:10 Uhr Blinder Alarm - schwarzer Rauch vom Peter-Hille-Weg aus in Richtung Hauptstraße Warburg, Peter-Hille-Weg
- 17.03. - 05:41 Uhr Brandeinsatz - Unterstützung mit der Wärmebildkamera Borgentreich, Marktstr. 11a
- 17.03. - 15:16 Uhr Technische Hilfeleistung Sonstige - Auslösung Sprinkleranlage Warburg-Nörde, Wattersloh 8 - 10
- 17.03. - 20:02 Uhr Brandeinsatz - Brennt Anbau an Garage Warburg-Ossendorf, St. Johannes Weg
- 19.03. - 16:31 Uhr Brandeinsatz - Flächenbrand Warburg-Daseburg, Richtung Dössel
- 19.03. - 22:53 Uhr Brandeinsatz - Brennt PKW Warburg, Stiepenweg 15
- 22.03. - 04:07 Uhr Technische Hilfeleistung Verkehr - Verkehrsunfall, PKW gegen Pferd Warburg, B 7, Höhe Herlinghausen, Siedlung Clasenbergl
- 23.03. - 12:43 Uhr Brandeinsatz - Flächenbrand Warburg, Wachtelpfad
- 23.03. - 20:28 Uhr Brandeinsatz - unklare Feuermeldung Warburg-Scherfede, Feldflur Rtg. Hardehausen
- 26.03. - 02:31 Uhr Brandeinsatz - brennen Paletten und Kunststoff Warburg, Anton Böhlen Straße 31
- 27.03. - 14:23 Uhr Brandeinsatz - brennt Hecke Warburg-Bonenburg, Grüner Weg
- 29.03. - 09:00 Uhr Technische Hilfeleistung Sonstige - Gasmessung Warburg-Scherfede, Wilhelm-Lödige-Straße
- 30.03. - 21:31 Uhr Brandeinsatz - Flächenbrand am Bahndamm Warburg-Rimbeck, Bahnhof
- 31.03. - 06:21 Uhr Brandeinsatz - Zimmerbrand Warburg-Hohenwepel, Northeimer Straße 10
- 31.03. - 14:01 Uhr Technische Hilfeleistung Verkehr - VU mit PKW Warburg, BAB A 44, AS Warburg
- 31.03. - 19:52 Uhr Technische Hilfeleistung Sonstige - Auslösung Sprinkleranlage Warburg-Nörde, Wattersloh 8 - 10

## April

- 05.04. - 16:32 Uhr Umweltschutzeinsatz - auslaufende Betriebsstoffe nach VU Warburg-Hohenwepel, B 252 / B 241 FR Borgentreich
- 11.04. - 23:20 Uhr Fehlalarm - Auslösen der Brandmeldeanlage Warburg-Hardehausen, Abt-Overgaer-Straße 1
- 12.04. - 22:20 Uhr Umweltschutzeinsatz - Ölspur Warburg-Scherfede, BAB A 44, FR Dortmund km 60, Parkplatz Blankenrode
- 13.04. - 00:19 Uhr Brandeinsatz - verrauchte Wohnung Warburg, Kasseler Straße 38
- 13.04. - 07:52 Uhr Brandeinsatz - Kellerbrand Warburg, Sackstraße 45
- 14.04. - 10:59 Uhr Technische Hilfeleistung Sonstige - Absicherung für den Rettungsdienst Warburg-Scherfede, BAB A 44, FR Dortmund km 57,6
- 14.04. - 16:39 Uhr Umweltschutzeinsatz - PKW mit defektem Motor Warburg-Scherfede, BAB A44 FR. Dortmund, km 53,5
- 16.04. - 19:25 Uhr Brandeinsatz - Brennt Mülltonne Warburg, Hauptstraße
- 18.04. - 14:20 Uhr Brandeinsatz - Flächenbrand Warburg, BAB A44 FR. Kassel km 37
- 21.04. - 01:18 Uhr Umweltschutzeinsatz - Auslaufende Betriebsstoffe Warburg-Hohenwepel, B 252 Abfahrt Großeneder
- 21.04. - 08:30 Uhr Technische Hilfeleistung Sonstige - Absicherung einer Einsatzstelle nach Verkehrsunfall für den Rettungsdienst Warburg-Scherfede, BAB A 44 FR. Dortmund, km 57,5
- 27.04. - 10:01 Uhr Technische Hilfeleistung Sonstige - Straßenreinigung Warburg, Desenbergstraße
- 30.04. - 11:50 Uhr Fehlalarm - Auslösung der Brandmeldeanlage Warburg-Hardehausen, Abt-Overgaer-Straße

## Mai

- 02.05. - 19:46 Uhr Technische Hilfeleistung Sonstige - verschiedene Einsatzstellen nach Unwetter Warburg-Germete, Zum Kurgarten, Wethener Straße
- 05.05. - 21:55 Uhr Fehlalarm - Auslösung der Brandmeldeanlage Warburg-Hardehausen, Abt-Overgaer-Str.
- 07.05. - 14:01 Uhr Fehlalarm - Auslösen der BMA durch Wasserdampf Warburg, Kuhlemühlerweg
- 09.05. - 11:12 Uhr Technische Hilfeleistung Verkehr - TH 1 - VU L838 - L552 Warburg-Welda, L838 - L552
- 17.05. - 14:42 Uhr Fehlalarm - Auslösung der Brandmeldeanlage Warburg-Hardehausen, Abt Overger Straße 1
- 19.05. - 20:58 Uhr Böswillige Alarmierung - Handfeuermelder ehemalige Sparkasse ausgelöst Warburg-Menne, ehemalige Sparkasse
- 20.05. - 08:31 Uhr Technische Hilfeleistung Verkehr - Eingeklemmte Person Warburg-Daseburg, Desenberg Straße / L838
- 21.05. - 07:27 Uhr Fehlalarm - Auslösung der Brandmeldeanlage St. Vincentius Altenheim Warburg-Scherfede, Kirchstraße

- 22.05. - 12:55 Uhr Fehlalarm - Auslösen der Brandmeldeanlage Warburg, Lütkefeld  
22.05. - 21:13 Uhr Brandeinsatz - Brennt aus Fenster Warburg, Landfurt 45  
23.05. - 17:20 Uhr Technische Hilfeleistung Sonstige - Hochwasser Warburg-Germete, Zum Kurgarten  
23.05. - 18:27 Uhr Brandeinsatz - Unklare Feuermeldung Warburg, Kasseler Straße 38  
25.05. - 06:12 Uhr Fehlalarm - Auslösung der Brandmeldeanlage Warburg, Anton Böhlen Straße 9  
27.05. - 23:58 Uhr Brandeinsatz - Brennt Scheune in Großeneder Großeneder, Rütterweg 8  
29.05. - 09:18 Uhr Brandeinsatz - brennen Mülltonnen Warburg-Menne, Parkstrasse

## Juni

- 03.06. - 13:00 Uhr Technische Hilfeleistung Sonstige - TH Wasser Warburg-Bonenburg, Ikenhäuser Straße  
08.06. - 14:32 Uhr Brandeinsatz - LKW-Brand Warburg, BAB A 44 FR. Kassel, km 34,5  
09.06. - 09:34 Uhr Technische Hilfeleistung Sonstige - TH Baum Warburg, Bundesstraße 7  
10.06. - 14:55 Uhr Brandeinsatz - PKW Brand, gasbetrieben Warburg-Scherfede, BAB A 44 FR. Dortmund, km 56  
11.06. - 15:20 Uhr Umweltschutzeinsatz - PKW mit defektem Motor Warburg, BAB 44 Fr. Dortmund km 44  
16.06. - 08:45 Uhr Umweltschutzeinsatz - Auslaufende Betriebsstoffe n. VU Warburg, BAB A 44 Km 38 FR. Kassel  
17.06. - 15:45 Uhr Technische Hilfeleistung Sonstige - Wasser im Keller Warburg, Kasselerstr.  
17.06. - 16:11 Uhr Fehlalarm - Auflauf BMA Warburg, Stiepenweg  
17.06. - 17:02 Uhr Umweltschutzeinsatz - auslaufende Betriebsstoffe nach Motorradunfall Warburg-Hohenwepel, B 252, Abfahrt B 241  
19.06. - 12:18 Uhr Fehlalarm - Auslösung der Brandmeldeanlage Warburg, Stiepenweg  
25.06. - 00:19 Uhr Brandeinsatz - Brand 2 Zimmerbrand Menschenrettung Warburg, Silberbreite 25  
25.06. - 17:08 Uhr Umweltschutzeinsatz - nach VU, auslaufende Betriebsstoffe Warburg-Hohenwepel, B 252 Abfahrtsarm  
29.06. - 07:01 Uhr Fehlalarm - Auslösung der Brandmeldeanlage in einem Altenheim Warburg-Scherfede, Kirchstraße  
30.06. - 10:52 Uhr Technische Hilfeleistung Verkehr - VU mit mehreren Fahrzeugen Warburg, BAB 44, km 34, FR. Dortmund

## Juli

- 02.07. - 21:16 Uhr Technische Hilfeleistung Sonstige - unklare Rauchentwicklung -> ABC Einsatz; Austritt von Kohlensäure Warburg, Anton Böhlen Straße  
06.07. - 19:16 Uhr Technische Hilfeleistung Verkehr - PKW auf Seite Warburg-Hohenwepel, Waldweg Richtung Nörde  
07.07. - 09:39 Uhr Fehlalarm - Auslösung Brandmeldeanlage in einem Altenheim Warburg-Scherfede, Kirchstraße  
07.07. - 10:29 Uhr Technische Hilfeleistung Verkehr - Ölspur aus defektem PKW Warburg-Hohenwepel, B 252 Richtung Warburg  
07.07. - 14:38 Uhr Technische Hilfeleistung Verkehr - Hilfeleistung nach Verkehrsunfall + auslaufende Betriebsstoffe Warburg-Rimbeck, Zur Märk  
09.07. - 15:57 Uhr Brandeinsatz - unklare Feuermeldung Warburg-Welda, Fahrweg  
09.07. - 17:26 Uhr Technische Hilfeleistung Sonstige - Unterstützung Rettungsdienst Warburg-Dössel, Bei der Kirche  
10.07. - 23:43 Uhr Technische Hilfeleistung Sonstige - Einsatzstellenabsicherung für den Rettungsdienst nach Verkehrsunfall Warburg-Scherfede, BAB A 44, km 55,5 FR. Dortmund  
12.07. - 00:37 Uhr Brandeinsatz - Unklare Rauchentwicklung am Bahnübergang Warburg-Bonenburg, Bahnübergang  
14.07. - 07:57 Uhr Fehlalarm - Auslösen der Brandmeldeanlage Warburg-Germete, Am Brunnen  
14.07. - 12:10 Uhr Brandeinsatz - PKW Brand Warburg, BAB A 44 FR. Dortmund, km 48  
17.07. - 16:16 Uhr Technische Hilfeleistung Sonstige - Person in Etage eingebrochen und verletzt Warburg-Nörde, Kastanienweg  
20.07. - 10:11 Uhr Fehlalarm - Auflauf BMA Warburg, Papenheimer Straße  
20.07. - 11:30 Uhr Fehlalarm - Auflauf der Brandmeldeanlage Warburg, Kleebreite  
22.07. - 13:55 Uhr Fehlalarm - Auflauf der Brandmeldeanlage Warburg, Lütkefeld  
22.07. - 16:52 Uhr Technische Hilfeleistung Sonstige - Person in Lebensgefahr - unklare Lage Warburg-Scherfede, Clemens-Schäfer-Straße  
24.07. - 21:20 Uhr Technische Hilfeleistung Verkehr - TH + Absicherung für Rettungsdienst nach VU mit einem PKW Warburg-Scherfede, BAB A 44, FR. Dortmund km 58

- 27.07. - 19:54 Uhr Technische Hilfeleistung Verkehr - TH nach VU und Absicherung für den Rettungsdienst Warburg, BAB A 44, FR. Dortmund, km 48  
28.07. - 02:20 Uhr Technische Hilfeleistung Sonstige - Baum auf Straße Warburg-Daseburg, Zur Höhe

## August

- 02.08. - 10:07 Uhr Technische Hilfeleistung Sonstige - Eingeklemmte Person unter Holzanhänger Warburg-Scherfede, Trift  
02.08. - 10:17 Uhr Technische Hilfeleistung Sonstige - Katze im Baum Warburg, Johannisitorstr.  
03.08. - 10:17 Uhr Fehllalarm - Auslösung der BMA Warburg, Kuhlemühlerweg  
04.08. - 11:00 Uhr Technische Hilfeleistung Sonstige - Wespeneinsatz Warburg-Germete, Untere Bergstraße  
04.08. - 14:26 Uhr Umweltschutzeinsatz - Ölspur nach VU Warburg-Hohenwepel, B241 Auffahrt zur B252  
06.08. - 00:50 Uhr Fehllalarm - Auslösen der Brandmeldeanlage Warburg, Anton-Böhlen Straße  
06.08. - 15:52 Uhr Technische Hilfeleistung Verkehr - PKW verliert Betriebsstoffe Warburg, Kasseler Str.  
08.08. - 02:39 Uhr Technische Hilfeleistung Verkehr - TH Straßenreinigung nach Wildunfall Warburg, B 7 Höhe Uhlenburg  
09.08. - 09:07 Uhr Brandeinsatz - Flächenbrand Warburg-Nörde, Am Finneberg / Bahndamm  
14.08. - 07:29 Uhr Technische Hilfeleistung Verkehr - VU B7 Fahrtrichtung Herlinghausen - Person eingeklemmt Warburg-Herlinghausen, Bundesstraße 7  
15.08. - 15:25 Uhr Brandeinsatz - Rauchentwicklung aus Toaster keine Maßnahmen durch die Feuerwehr Warburg, Kasseler Straße  
15.08. - 15:26 Uhr Fehllalarm - Auslösung der BMA durch Wasserdampf Warburg, Stiepenweg  
15.08. - 15:27 Uhr Fehllalarm - Auslösen der Brandmeldeanlage durch Lötarbeiten Warburg-Scherfede, Kirchstraße  
16.08. - 06:36 Uhr Brandeinsatz - Brand in Pelletanlage Warburg-Hohenwepel, Northeimer Straße  
16.08. - 07:44 Uhr Technische Hilfeleistung Sonstige - Absicherung für Rettungsdienst Warburg-Scherfede, BAB A 44, Rtg. Dortmund, km 56  
17.08. - 15:22 Uhr Brandeinsatz - brennt Klein LKW Warburg, BAB A 44, Rtg. Dortmund, km 44  
18.08. - 00:37 Uhr Technische Hilfeleistung Verkehr - Eingeklemmte Person Warburg, BAB A 44, FR. Kassel, km 42,5  
19.08. - 21:40 Uhr Umweltschutzeinsatz - Parkender LKW verliert Diesel Warburg, Zum Heidhof  
19.08. - 22:06 Uhr Technische Hilfeleistung Verkehr - Getreide auf Fahrbahn Warburg, Kreisel Industriestraße  
21.08. - 15:45 Uhr Technische Hilfeleistung Sonstige - Hilflose Person hinter verschlossener Tür Warburg, Unterstraße 85  
30.08. - 18:40 Uhr Technische Hilfeleistung Sonstige - Wasser im Keller Warburg-Calenberg,  
31.08. - 16:08 Uhr Technische Hilfeleistung Verkehr - Eingeklemmte Person in PKW Warburg, B 252 Höhe Alfredshöhe

## September

- 05.09. - 13:35 Uhr Brandeinsatz - Kaminbrand Warburg-Welda, Bergstraße  
05.09. - 21:40 Uhr Brandeinsatz - Feuer in Straßenlaterne Warburg, Schöne Aussicht  
09.09. - 10:08 Uhr Böswillige Alarmierung - Eingeklemmte Person nach VU mit PKW -> Fahrzeug soll brennen Warburg-Scherfede, BAB A 44, FR. Dortmund, km 58,5  
12.09. - 07:51 Uhr Umweltschutzeinsatz - auslaufende Betriebsstoffe nach Verkehrsunfall Warburg, B 7 Höhe alte Mülldeponie  
13.09. - 11:07 Uhr Fehllalarm - BMA aufgelaufen Warburg, Lütkefeld  
15.09. - 13:58 Uhr Technische Hilfeleistung Verkehr - umgestürzter LKW Warburg, B 252 / Abfahrt AS Warburg der BAB A 44  
17.09. - 14:22 Uhr Brandeinsatz - kleines Feuer Warburg, Tennishalle  
17.09. - 20:12 Uhr Brandeinsatz - brennt vermutlich Klein-LKW Warburg-Scherfede, BAB A44 km 56 Richtung Dortmund  
21.09. - 16:32 Uhr Brandeinsatz - PKW Brand Warburg-Scherfede, Kasseler Tor  
23.09. - 01:48 Uhr Fehllalarm - Auslösen der Brandmeldeanlage Warburg, Landfurt  
23.09. - 18:14 Uhr Technische Hilfeleistung Sonstige - Personen in Aufzug eingeschlossen Warburg, Bahnhofstraße  
24.09. - 17:29 Uhr Technische Hilfeleistung Sonstige - Unterstützung Polizei Warburg-Germete, B 252  
24.09. - 18:29 Uhr Technische Hilfeleistung Sonstige - Reinigung Strasse Warburg-Welda, Am Hoppenberg  
25.09. - 08:18 Uhr Brandeinsatz - Auslösung Brandmeldeanlage in einem Altenheim Warburg-Scherfede, Kirchstraße

- 25.09. - 19:22 Uhr Umweltschutzeinsatz - Ölkantner ausgelaufen Warburg, Oberer Hilgenstock  
28.09. - 13:01 Uhr Brandeinsatz - brennt Holzspänewerk Willebadessen, Am Bahnhof  
28.09. - 13:36 Uhr Technische Hilfeleistung Verkehr - Eingeklemmte Person nach VU Warburg, B 252, Kreuzung Menne/ Industriestraße  
30.09. - 17:22 Uhr Umweltschutzeinsatz - Ölspur nach VU Krad Warburg, Diemelbrücke, Wormelner Straße

## Oktober

- 01.10. - 18:18 Uhr Brandeinsatz - Brennt Mülltonne Warburg, Sternstraße  
03.10. - 11:45 Uhr Technische Hilfeleistung Sonstige - Unterstützung mit Tauchpumpen Warburg-Ossendorf, Ohmeweg  
04.10. - 06:35 Uhr Fehllalarm - Auslösung Brandmeldeanlage Warburg-Germete, Am Brunnen  
04.10. - 13:41 Uhr Technische Hilfeleistung Sonstige - mehrere Bäume umgestürzt Warburg, B252 zwischen Abzweig Germete und Auffahrt BAB A44  
05.10. - 13:58 Uhr Fehllalarm - Brandmeldeanlage - Lütkefeld Warburg, Lütkefeld  
20.10. - 12:38 Uhr Brandeinsatz - Feuer im Lichtschacht Warburg, Hauptstr.  
21.10. - 11:23 Uhr Fehllalarm - Auslösung der Brandmeldeanlage im Jugendhaus Hardehausen Warburg-Hardehausen, Abt. Overgaer Straße  
21.10. - 14:09 Uhr Fehllalarm - Auslösung Brandmeldeanlage im Jugendhaus Hardehausen Warburg-Hardehausen, Abt. Overgaer Straße  
22.10. - 11:03 Uhr Fehllalarm - Auslösung Brandmeldeanlage Warburg-Germete, Am Brunnen  
23.10. - 01:01 Uhr Fehllalarm - Auslösung der BMA Warburg, Lütkefeld  
25.10. - 07:35 Uhr Technische Hilfeleistung Sonstige - unklare Meldung -> kein Einsatz f.d. Feuerwehr Warburg, Hauptstraße  
30.10. - 14:07 Uhr Brandeinsatz - LKW Brand A44 Hinter Parkplatz Hoppenberg Warburg, BAB A44 Richtung Kassel  
31.10. - 17:20 Uhr Technische Hilfeleistung Sonstige - Wespennest Warburg-Scherfede, Wilhelm-Lödige Straße 1

## November

- 01.11. - 10:13 Uhr Böswillige Alarmierung - Auflauf der Brandmeldeanlage im St. Petri Hospital Warburg, Hüffertstraße 50  
11.11. - 09:48 Uhr Technische Hilfeleistung Sonstige - Personensuche Bahnstrecke Warburg-Scherfede, Bahnstrecke Scherfede - Marsberg Höhe Sportplatz Scherfede  
12.11. - 17:50 Uhr Technische Hilfeleistung Sonstige - Wespennest Warburg-Scherfede, Wilhelm-Lödige Straße 1  
14.11. - 17:16 Uhr Brandeinsatz - unklare Rauchentwicklung und Feuerschein Warburg-Scherfede, Kasseler Tor/ Wiggenbreite  
17.11. - 07:26 Uhr Blinder Alarm - Feuermeldung am Waldrand Warburg-Germete, Eiserweg  
17.11. - 11:14 Uhr Technische Hilfeleistung Verkehr - TH Öl und Absicherung für den Rettungsdienst Warburg-Scherfede, BAB A 44 FR. Dortmund, km 62  
20.11. - 09:50 Uhr Fehllalarm - Auslösung der Brandmeldeanlage in einem Altenheim Warburg-Scherfede, Kirchstraße

## Dezember

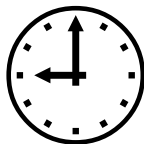
- 08.12. - 13:46 Uhr Umweltschutzeinsatz - Ölspur Warburg-Dössel, K22  
09.12. - 10:55 Uhr Brandeinsatz - Kaminbrand Warburg-Germete, zum Kurgarten  
10.12. - 19:12 Uhr Technische Hilfeleistung Verkehr - PKW gegen Wildschwein - Amtshilfe für Polizei Warburg-Hohenwepel, B252  
11.12. - 15:24 Uhr Technische Hilfeleistung Sonstige - Türöffnung für Rettungsdienst Warburg, Bernhardstraße  
12.12. - 13:29 Uhr Brandeinsatz - Wohnungsbrand Warburg-Rimbeck, Am Heidhügel  
15.12. - 21:05 Uhr Technische Hilfeleistung Verkehr - Fehllalarmierung Warburg-Herlinghausen, BAB A 44 FR. Dortmund, km. 54,0  
15.12. - 21:05 Uhr Technische Hilfeleistung Verkehr - Verkehrsunfall Warburg-Scherfede, BAB A44, Km 54,0, FR. Dortmund  
16.12. - 19:54 Uhr Fehllalarm - Auslösung der Brandmeldeanlage in einem Alten-/ Pflegeheim Warburg-Rimbeck, Bühnstraße  
17.12. - 11:24 Uhr Fehllalarm - Brandmeldeanlage Warburg, Nikolaus-Werkstätten





- 
- 24.12. - 04:33 Uhr Technische Hilfeleistung Sonstige - TH Baum Warburg-Nörde, Johann-Conrad-Schlaun-Straße
- 24.12. - 09:27 Uhr Fehlalarm - Auslösen der Brandmeldeanlage Warburg-Scherfede, Wilhelm-Lödige-Straße
- 26.12. - 11:48 Uhr Technische Hilfeleistung Sonstige - Baum auf Straße Warburg-Scherfede, B7 - Ortsausfahrt Richtung Marsberg
- 29.12. - 12:46 Uhr Technische Hilfeleistung Verkehr - VU Person eingeklemmt - 7 Verletzte Warburg-Herlinghausen, B7 Abzweig Wettelingen

## EINSÄTZE UND EINSATZSTUNDEN



Jahr	Einsätze	geleistete Einsatzstunden	eingesetzte Kräfte	Stunden / Einsatz	Stunden / Einsatzkraft
2006	159	3.702	1.912	23,3	1,9
2007	170	3.574	2.008	21,0	1,8
2008	135	2.238	1.598	16,6	1,4
2009	175	2.454	1.881	14,0	1,3
2010	211	4.349	2.687	20,6	1,6
2011	219	3.075	2.124	14,0	1,4
2012	184	2.902	2.304	11,7	1,3

Die Freiwillige Feuerwehr Warburg wurde gegenüber den Vorjahren zu einer geringeren Anzahl an Einsätzen als in den Vorjahren gerufen.

Im Durchschnitt waren 11,7 Einsatzstunden bei insgesamt 2.304 eingesetzten Kräften zu leisten. Das bedeutet, dass jeder eingesetzte Feuerwehrmann im Normalfall 1,3 Einsatzstunden pro Einsatz tätig war.

Es wurden insgesamt 249 Alarmierungen der Einheiten durchgeführt, das waren 1,4 Einheiten pro Einsatz.

Zu beachten ist dabei jedoch, dass die gesamte Arbeit im Einsatzdienst der Freiwilligen Feuerwehr Warburg von ehrenamtlichen Kameradinnen und Kameraden an 365 Tagen im Jahr geleistet wird!

Die in 2012 durchgeführten Einsätze liegen wieder in einer Bandbreite von ca. 0,5 Stunden bis zu mehreren Stunden Einsatzdauer.

## EINSATZBEISPIELE IN BILDERN

Die folgenden Bilder geben eine Übersicht über die Vielzahl und die Bandbreite der im Jahr 2012 durchgeführten Feuerwehreinsätze.



12.01.2012 – 10:30 Uhr – Kellerbrand in Warburg  
Quelle: Feuerwehr Warburg



27.01.2012 – 20:23 Uhr – Wohnwagenbrand Bonenburg  
Quelle: Feuerwehr Warburg



01.02.2012 – 11:50 Uhr – Schwanenrettung Rimbeck / Scherfede  
Quelle: Feuerwehr Warburg



11.02.2012 – 21:45 Uhr – VU eingeklemmte Person B7  
Ossendorf  
Quelle: Feuerwehr Warburg



11.02.2012 – 21:45 Uhr – VU eingeklemmte Person B7  
Ossendorf  
Quelle: Feuerwehr Warburg



16.02.2012 – 11:30 Uhr – VU eingeklemmte Person B7 Rimbeck

Quelle: Feuerwehr Warburg



25.02.2012 – 03:01 Uhr – Dachstuhlbrand Hohenwepel

Quelle: Neue Westfälische



27.02.2012 – 16:08 Uhr – VU Ossendorf

Quelle: Feuerwehr Warburg



05.03.2012 – 08:05 Uhr – PKW-Brand Bonenburg

Quelle: Neue Westfälische



17.03.2012 – 20:02 Uhr – Brennendes Carport Ossendorf

Quelle: Feuerwehr Warburg



31.03.2012 – 06:21 Uhr – Zimmerbrand Hohenwepel

Quelle: Feuerwehr Warburg



13.04.2012 – 07:52 Uhr – Kellerbrand Warburg

Quelle: Feuerwehr Warburg



20.05.2012 – 08:31 Uhr – PKW Brand nach VU Daseburg

Quelle: Feuerwehr Warburg



28.09.2012 – 13:01 Uhr – Brand eines Holzspänewerks in Willebadessen

Quelle: Feuerwehr Warburg



28.09.2012 - 13:36 Uhr – VU B252 Abzweig Menne – parallel war die Einheit Warburg in Willebadessen zur überörtlichen Hilfe

Quelle: Feuerwehr Warburg



14.11.2012 – 17:40 Uhr – Müllverbrennung Scherfede  
Quelle: Feuerwehr Warburg



17.11.2012 – 11:14 Uhr – VU A44 Scherfede  
Quelle: Feuerwehr Warburg



26.12.2012 – 11:48 Uhr – Baum auf Straße Scherfede  
Quelle: Feuerwehr Warburg



12.12.2012 – 13:29 Uhr – Wohnungsbrand Rimbeck  
Quelle: Feuerwehr Warburg



29.12.2012 – 12:46 Uhr – VU eingeklemmte Personen / MAnV (Massenanfall an Verletzten) Herlinghausen  
Quelle: Neue Westfälische



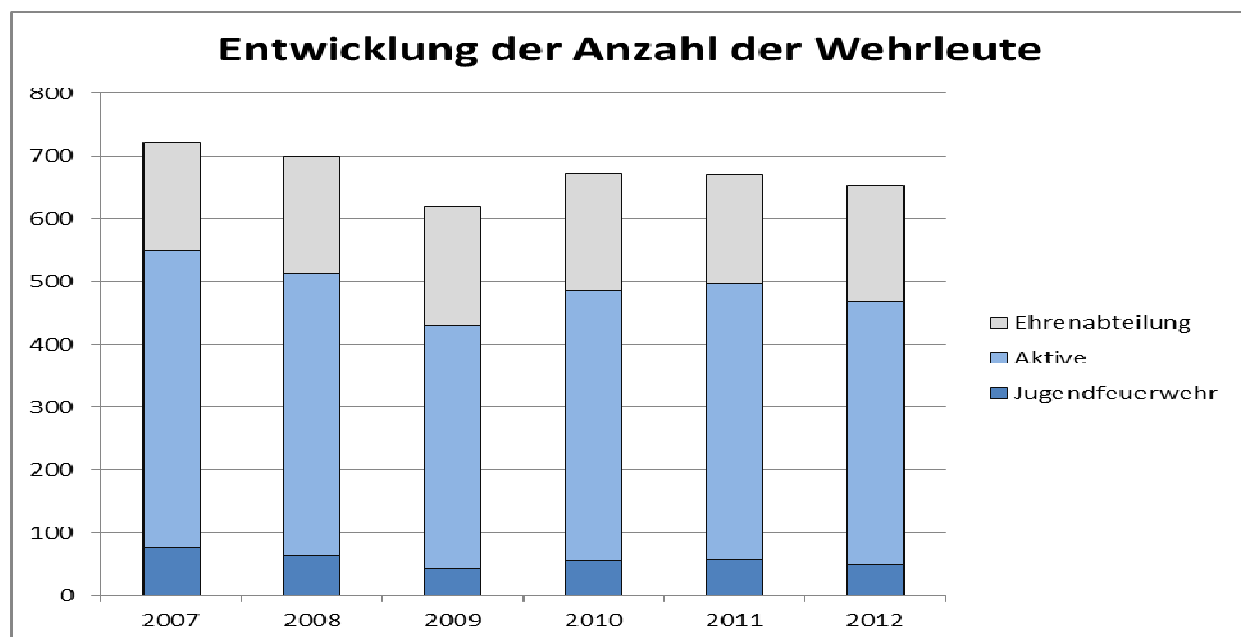
## PERSONAL

Zur Bewältigung dieser Einsatzaufgaben verfügt die Freiwillige Feuerwehr Warburg zurzeit über eine Personalstärke von 419 Mitgliedern.

Die Gesamtpersonalstärke von 653 Mitgliedern verteilt sich wie folgt:

Aktive im Einsatzdienst	419
Ehrenabteilung	184
Jugendfeuerwehren Scherfede und Warburg	50

(Stand: 31.12.2012)



Der demographische Wandel macht sich auch bei der Freiwilligen Feuerwehr der Hansestadt Warburg merkbar. Während die geburtenstarken Jahrgänge zunehmend in die Ehrenabteilung übernommen werden, rücken immer weniger Freiwillige in die Einsatzabteilung und die Jugendfeuerwehren nach.

Unsere derzeitige Altersstruktur bei den Einsatzkräften macht es zwingend erforderlich, dass es eine der wesentlichen Aufgaben in den nächsten Jahren sein wird, vermehrt Jugendliche für die Mitarbeit in der Jugendfeuerwehr sowie junge Erwachsene zum Dienst in der Freiwilligen Feuerwehr zu gewinnen. Diese Aufgabe darf nicht allein bei der Freiwilligen Feuerwehr angesiedelt sein, sondern muss auch bei der Politik auf der Agenda stehen und entsprechende Mitgliederaktionen sowohl für neue Mitglieder aber auch für die

bereits aktiven Mitglieder müssen fokussiert werden, um den Dienst in der Freiwilligen Feuerwehr für diese Personengruppen attraktiv zu gestalten.

Die Mitgliederaktionen in anderen Städten in NRW und in anderen Bundesländern, insbesondere unserem Nachbarland Hessen zeigen, dass dies der richtige Weg ist, sonst ist die Pflichtaufgabe Feuerwehr in einigen Jahren nicht mehr finanzierbar, wenn der Weg hin zu hauptamtlich besetzten Feuerwachen führen wird.

Aktuell wird ein solches Programm auch in NRW auf den Weg gebracht, da die Zahl der freiwilligen Feuerwehrangehörigen kontinuierlich sinkt.

Die Akzeptanz der Feuerwehren ist auch entscheidend für die Motivation der aktiven Mit-

glieder der Freiwilligen Feuerwehren und für die Gewinnung neuer Mitglieder.

Unten stehend befindet sich eine Tabelle mit Veränderungen aus 2012 in der Besetzung der Ämter.

Als wesentlichsten Wechsel möchten wir hier die Neubesetzung des Amtes „Leiter der Feu-

erwehr“ durch STBI Josef Wakob anführen. STBI Josef Wakob übernahm das Amt von STBI Detlef Menne, der Ende März 2012 sein Amt aus gesundheitlichen Gründen niederlegte. Weiterhin aktiv wollte STBI Detlef Menne im Vorbeugenden Brandschutz sein, jedoch erlag er im Mai 2012 seiner Krankheit.

Einheit	Einheitsführer	Stellvertreter
Leiter der Feuerwehr	<b>STBI Josef Wakob</b>	STBI Bernd Grundkötter // <b>STBI Jürgen Rabbe</b>
Atem-, Chemie- und Strahlenschutz	HBM Michael Kraut	UBM Frank Peine // UBM Ingo Laudage
Brandschutzerzieher	BI Johannes Hellmuth BI Heinrich Mantel BI Rainer Neumaier	
VB / Brandschau	BI Johannes Hellmuth	
Pressesprecher	<b>BM Christoph Fuest</b>	BM Dirk Fuest
Technischer Dienst	OBM Marc Engemann	
Löschzug Scherfede	<b>STBI Helmut Deworetzki</b>	BI Ralf Scholle // <b>BI Bernhard Menne</b>
Löschzug Warburg	STBI Bernd Grundkötter	BI Markus Müller // BI Rainer Neumaier
Löschgruppe Bonenburg	BI Markus Barzen	UBM Robert Kleine // OBM Dieter Figge
Löschgruppe Calenberg	OBM Holger Mantel	HBM Otto Flore // UBM Dominik Strümper
Löschgruppe Daseburg	BOI Winfried Vössing	BI Reiner Vössing // BM Sascha Peine
Löschgruppe Dössel	OBM Markus Güthoff	HFM Markus Güthoff
Löschgruppe Germete	HBM Detlef Huhmann	<b>UBM Björn Rose // UBM Gerd Vonde</b>
Löschgruppe Herlinghausen	HBM Michael Nolte	UBM Arnold Hold // BM Alexander Neumann
Löschgruppe Hohenwepel	OBM Wolfgang Ludwig	OBM Markus Wasmuth // BM Andreas Strathaus
Löschgruppe Menne	HBM Heinz-Josef Quere	HBM Frank Kaiser
Löschgruppe Nörde	BM Dirk Bellmann	HBM Dietmar Feischen // HBM Rainer Grell
Löschgruppe Ossendorf	<b>STBI Jürgen Rabbe</b>	BI Dirk Rabbe // <b>BM Markus Block</b>
Löschgruppe Rimbeck	HBM Günter Ostermann <i>(ab 2013: Frank Mikus)</i>	OBM Alexander Schmidt
Löschgruppe Welda	<b>HBM Werner Menne</b>	UBM Henry Markowski
Löschgruppe Wormeln	HBM Heinz Floren	OBM Tobias Branke
Jugendfeuerwehr Scherfede	<b>BM Frank Bellmann</b>	UBM Manuel Sedlazek
Jugendfeuerwehr Warburg	BI Heinrich Mantel	BI Markus Müller

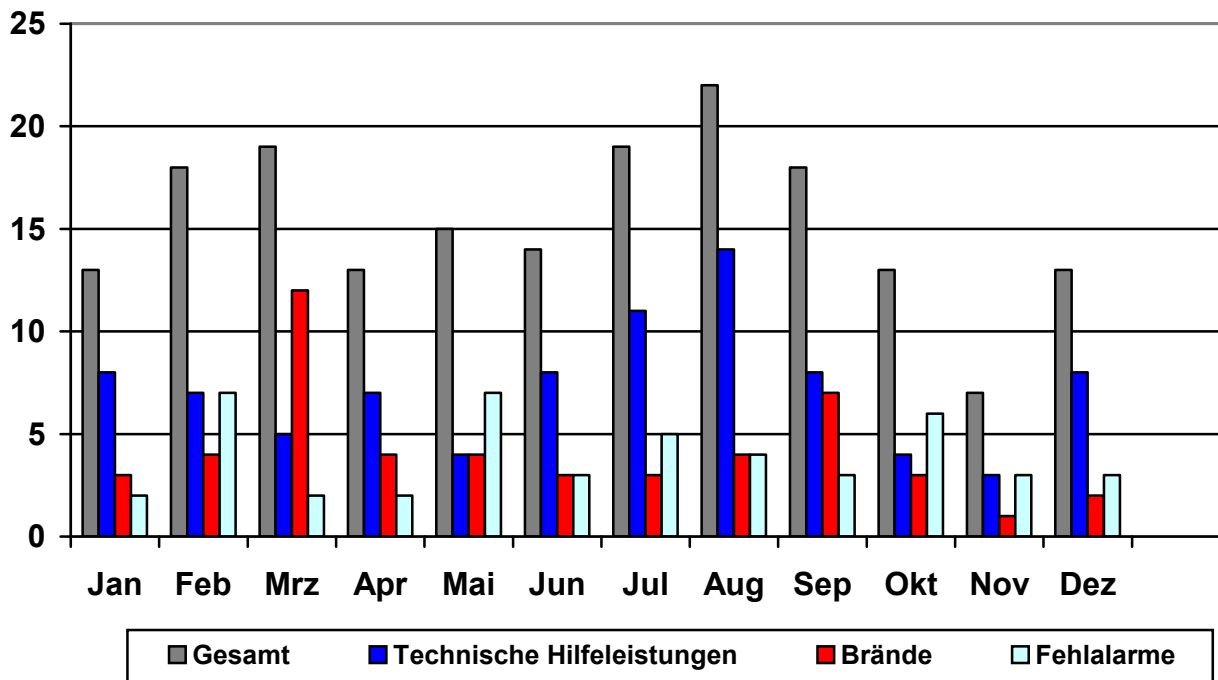
*Kursive Schrift = neu besetzt seit 2012*

Arbeitsgruppe	Gruppenmitglieder
<b>Ausbildungsorganisation</b>	<b>BI Reiner Vössing // OBM Holger Mantel</b>
Heißausbildung	HBM Michael Kraut // STBI Jürgen Rabbe // BI Dirk Rabbe // BI Ralf Scholle // BI Bernhard Menne // HBM Stefan Pohl // BM Frank Bellmann // BM Dirk Bellmann // BM Tobias Berendes // OFM Andre Kraut
Öffentlichkeitsarbeit	STBI Jürgen Rabbe // OFM Andrea Fuest // OFM Maximilian Figge // UBM Maik Menne // BM Christoph Fuest

*Kursive Schrift = neu besetzt seit 2012 / AG neu gegründet in 2012*



## EINSATZARTEN



Im Jahresverlauf 2012 der vorstehenden Grafik ist erkennbar, dass die Freiwillige Feuerwehr Warburg eine sehr unterschiedliche Einsatzbelastung und ein ebenso breit gestreutes Einsatzspektrum aufzuweisen hat. Sowohl Einsatzbelastung als auch Einsatzspektrum unterscheiden sich seit Jahren und sind in keiner Weise vorhersehbar geschweige denn berechenbar.

Für die Freiwillige Feuerwehr Warburg bedeutet dies jedoch, dass ständig eine volle Einsatzbereitschaft für alle denkbaren Einsatzaufgaben im Stadtgebiet und auf den beiden, im Zuständigkeitsbereich liegenden, Abschnitten der Bundesautobahn A 44 vorgehalten werden muss.

Umliegende Städte wurden im letzten Jahr, bei einigen Einsätzen, durch Einheiten der Feuerwehr Warburg u.a. mit den Wärmebildkameras, der Drehleiter und weiteren Sonderfahrzeugen unterstützt.

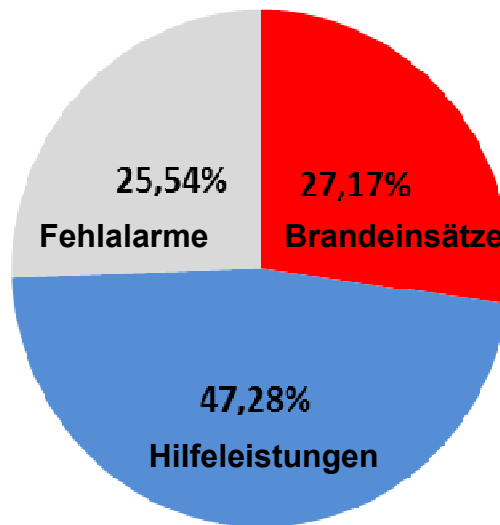
Wenn man das aktuelle Einsatzgeschehen in Deutschland in 2012 betrachtet, so muss auch im Zuständigkeitsbereich der Freiwilligen Feuerwehr Warburg mit spektakulären Großschadensereignissen jederzeit gerechnet werden. Das Risikopotenzial durch Industrie und Gewerbe, durch die Verkehrswege für Straße und Schiene aber auch durch Unwetter ist auch in der Hansestadt Warburg vorhanden und kann nicht von der Hand gewiesen werden.

Einige dieser Einsätze haben uns im vergangenen Jahr gezeigt, wie schnell auch in Warburg außergewöhnliche Einsatzsituationen auftreten können.

Eine besondere Belastung für die eingesetzten Einheiten waren Einsätze mit Schwerverletzten und die Notwendigkeit Tote bergen zu müssen.

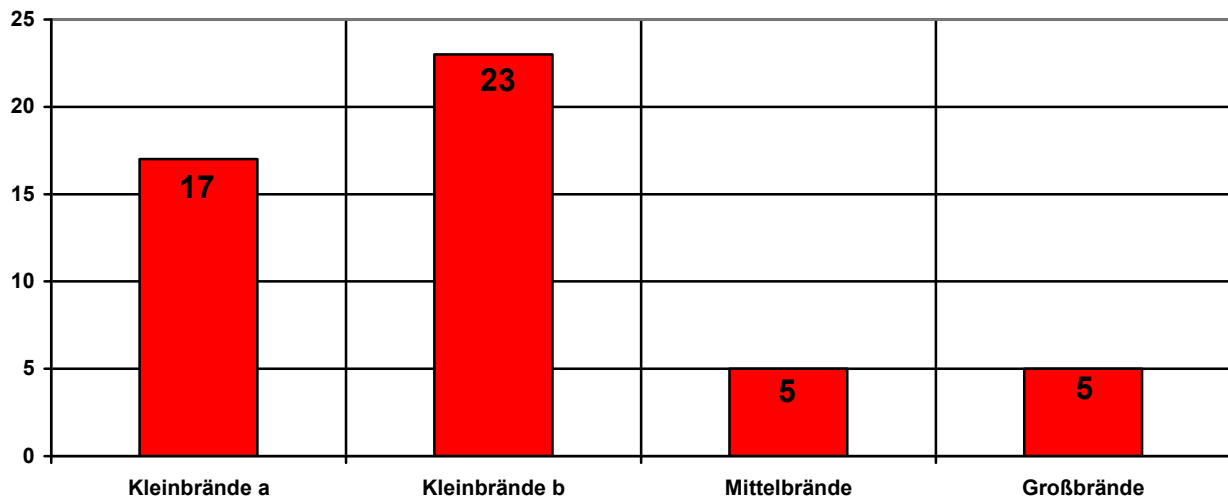
## EINSATZVERTEILUNG NACH EINSATZART

### Einsatzverteilung



## BRANDEINSÄTZE

### Brandeinsätze



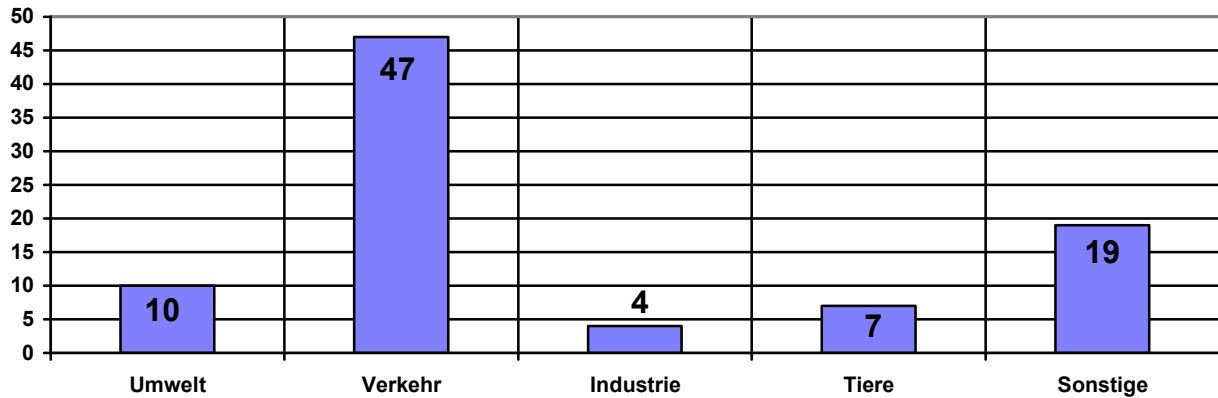
Für die statistische Erfassung der Brandeinsätze wird bundesweit zurzeit noch folgende Einteilung vorgenommen. Arbeitskreise der Landesfeuerwehrverbände und der Arbeitsgemeinschaft der Leiter der Berufsfeuerwehren (AGBF) sind jedoch bemüht, aussagefähigere Parameter für die statistische Einsatzdatenerfassung zu schaffen:

- Kleinbrand a Brandbekämpfung durch ein Kleinlöschgerät (Feuerlöscher, Kübelspritze), sonstige Löschgeräte und Löschmaßnahmen oder ein D-Strahlrohr.
- Kleinbrand b Brandbekämpfung durch ein C-Strahlrohr.
- Mittelbrand Brandbekämpfung durch bis zu 3 C-Strahlrohre.
- Großbrand Brandbekämpfung durch mehr als 3 C-Strahlrohre oder ein B-Strahlrohr

bzw. ein Schaumrohr.

## TECHNISCHE HILFELEISTUNGEN

### Hilfeleistungen



Mit rund 50% aller Einsätze nehmen die Anzahl der Hilfeleistungseinsätze einen immer größer werdenden Stellenwert im Alltag der Feuerwehr der Hansestadt Warburg ein.

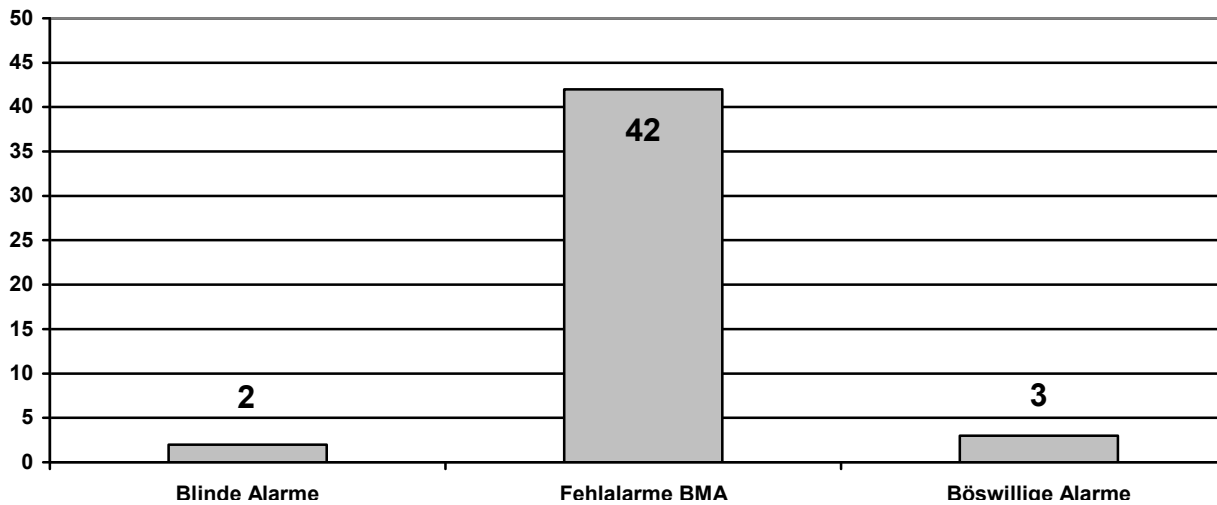
Um diesen vielfältigen Herausforderungen gewachsen zu sein ist eine gute Ausrüstung,

fundierte Ausbildung, Einfallsreichtum und Man-Power Grundvoraussetzung.

Gerade in Bereich der technischen Hilfeleistung kommt es immer wieder zu sehr belastenden Situationen für die Einsatzkräfte sei es physischer oder psychischer Art.

## SONSTIGE EINSÄTZE

### Sonstige Einsätze



Fehlalarme gehören leider immer wieder in die statistischen Auswertungen der Feuerwehren.

Die blinden Alarme kennzeichnen dabei jene Einsätze, bei denen Mitbürger die Feuerwehr im guten Glauben an eine Not- oder Gefahrensituation alarmieren.

Hierzu zählen Einsätze vom verdächtigen Rauch an Gebäuden / Kraftfahrzeugen bis hin zu Verkehrsunfällen mit vermeintlich eingeklemmten Personen.

Die Anzahl der Fehlalarme in Bezug auf alle Einsätze beträgt rund 25 % aller Alarmierungen.

Insgesamt gab es 47-mal das Einsatzstichwort „Brandmeldeanlage ausgelöst“. Von diesen Einsätzen waren 2 Brandeinsätze sowie eine böswillige Alarmierung. Die erwünschte Reduzierung der Fehlalarme bei Brandmeldeanlagen konnte in diesem Jahr nicht erreicht werden, im Gegenteil, die Anzahl der Fehlalarme ist auch bei den BMA gestiegen. Die Betreiber der betreffenden Brandmeldeanlagen wurden auf ihre Verpflichtung einer ordnungsgemäßen Anlagenwartung hingewiesen.

Typische Ursachen für die Fehlalarmierung sind in technischen

Störungen vor allem jedoch im menschlichen Fehlverhalten zu finden. Technische Störungen sind beispielsweise, dass durch Staubablagerung eine Auslösung der Anlage verursacht wird, dem kann der Betreiber durch eine ordnungsgemäße Wartung und Reinigung vorbeugen. Auslösungen durch menschliches Fehlverhalten, wie beispielsweise durch Schweißarbeiten (Feuergefährliche Arbeiten) unterhalb eines aktiven Brandmelders oder aber durch das Aufstellen eines Wasserkochers genau unterhalb eines Brandmelders können durch den Betreiber vermieden werden, indem er seine Belegschaft entsprechend sensibilisiert.

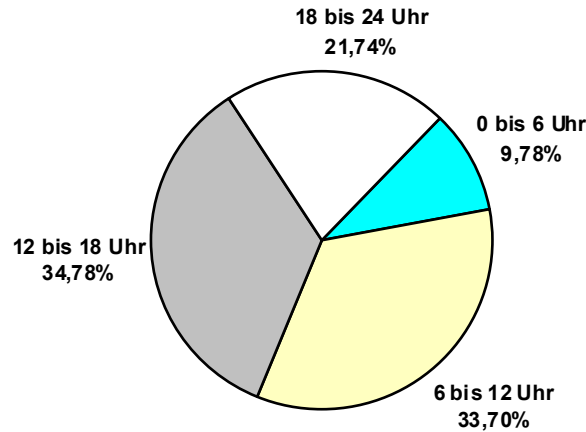
Die böswilligen Alarme gehören leider zu den Einsätzen, wo Feuerwehr und Rettungsdienst ohne Vorliegen einer Not- oder Gefahrensituation gerufen werden.

Diese Personen, im juristischen Sinne Straftäter, sind sich dabei nicht der Risiken bewusst in die sie unbeteiligte Bürger und Einsatzkräfte bringen.

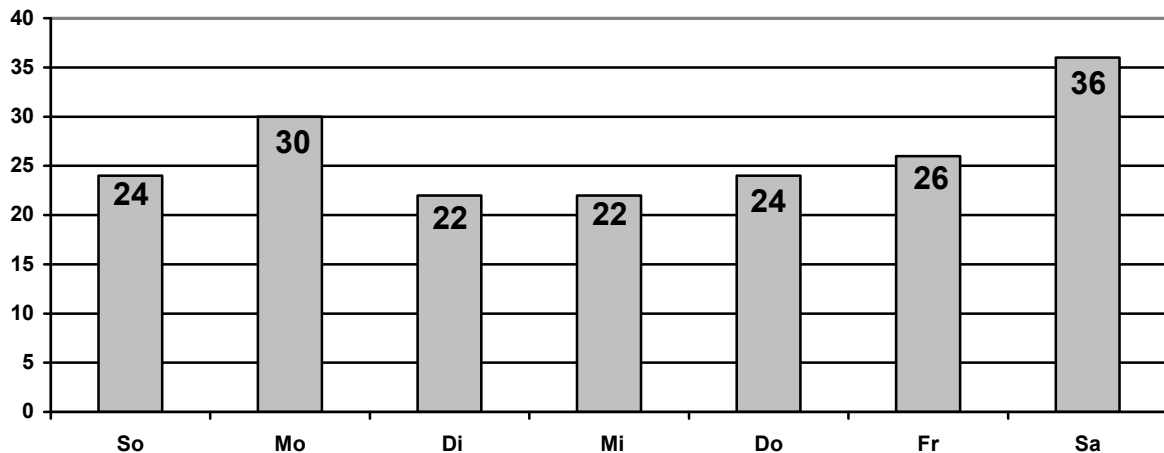
Moderne Technik sowie die aktive Arbeit von Leitstellenpersonal und Polizei haben jedoch dazu geführt, dass die böswilligen Alarme auf ein Mindestmaß reduziert und einige dieser Täter mittlerweile zur Rechenschaft gezogen werden konnten.

## VERTEILUNG DER EINSÄTZE

### Einsatzverteilung über 24 Stunden



### Einsätze an Wochentagen



Die von der Feuerwehr Warburg geleisteten Einsätze verteilen sich wie in den beiden Grafiken dargestellt. Diese Verteilung wechselt von Jahr zu Jahr und kann in keiner Art und Weise beeinflusst werden.

Ca. 70 % der Feuerwehreinsätze wurden in dem Zeitraum zwischen 06:00 und 18:00 Uhr durchgeführt.

Dies ist eine besondere Belastung für die Einsatzkräfte, da sie diese Einsätze neben ihrer normalen Berufstätigkeit ausüben. Hier ist die besondere Belastung der freiwillig erbrachten

Arbeit in der Freiwilligen Feuerwehr erkennbar.

Wünschenswert wäre hier eine offizielle Anerkennung Richtung Arbeitgeber. Nicht jedem Arbeitgeber ist bewusst, welche Leistung hier für die Allgemeinheit erbracht wird, obwohl einige Arbeitgeber diese Leistung ständig in Anspruch nehmen.

Umso mehr muss hier eine entsprechende Motivation durch die Hansestadt Warburg erfolgen, wenn diese Leistungen auch noch in der Zukunft erbracht werden sollen.

## ALARMIERUNGEN UND EINSATZSTUNDEN DER EINHEITEN

<b>Einheit</b>	<b>Alarmierungen</b>	<b>Geleistete Stunden</b>
Warburg	86	1.107
Scherfede	51	526
Bonenburg	5	59
Calenberg	2	14
Daseburg	4	58
Dössel	5	73
Germete	20	148
Herlinghausen	4	44
Hohenwepel	19	325
Menne	4	23
Nörde	6	63
Ossendorf	13	243
Rimbeck	17	115
Welda	13	68
Wormeln	0	0

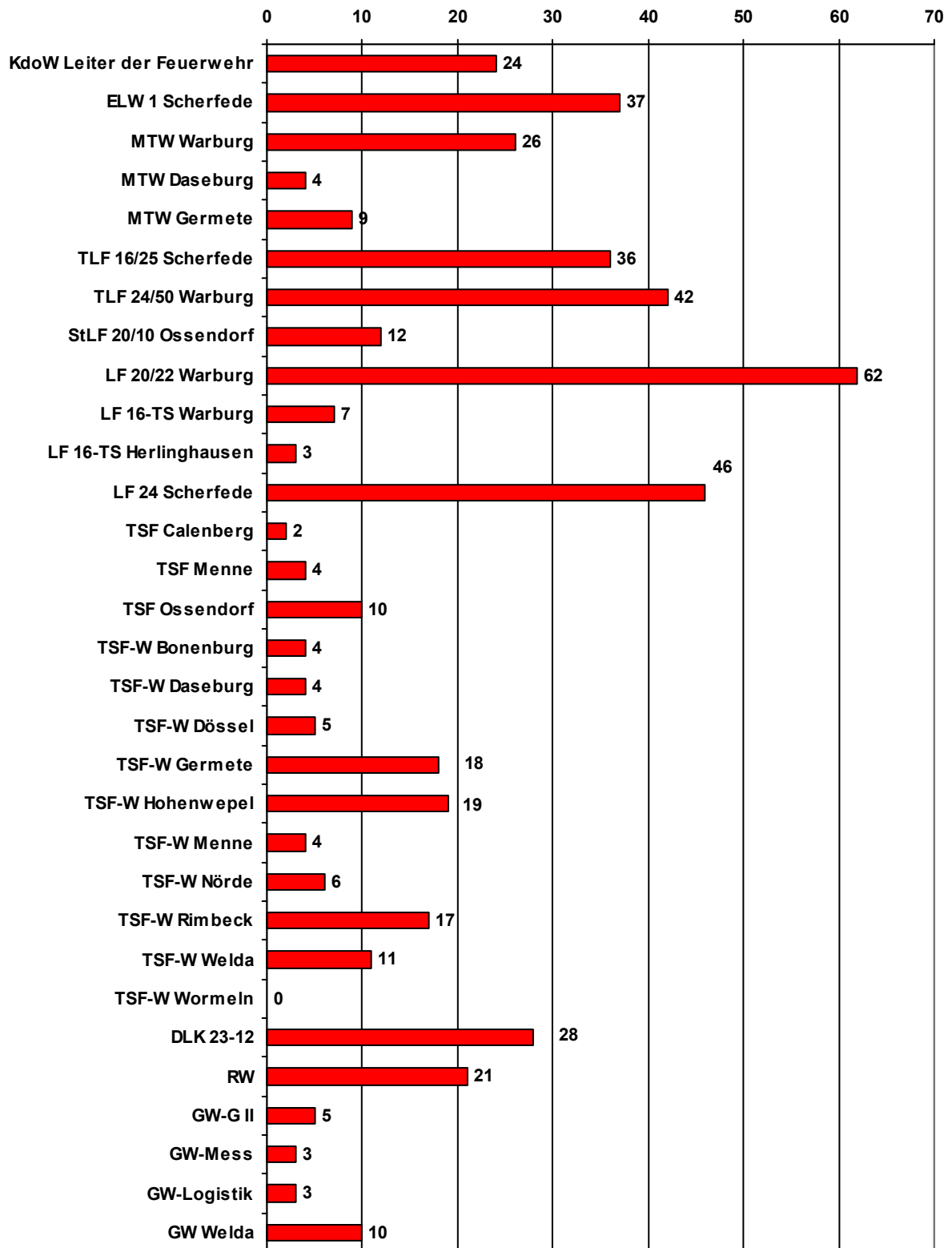
## Fahrzeugübersicht der Freiwillige Feuerwehr Warburg

Funkrufname Florian Warburg	Fahrzeugtyp und Standort	Kennzeichen	Baujahr
KdoW	KdoW, Warburg	HX – FF 1210	2005
1 HLF 20	LF 20/22, Warburg	HX – FF 1220	2009
1 LF16-TS	LF 16 TS, Warburg	HX – 2746	1984
1 DLK 23	DLK 23-12, Warburg	HX – 2770	2000
1 TLF 4000	TLF 24/50, Warburg	HX – 2815	2005
1 RW	RW, Warburg	HX – 2888	2003
1 GW-G	GW-G 2, Warburg	HX – 2323	1994
1 GW-L	GW-Logistik, Warburg	HX – 2813	2000
1 GW-Mess	GW-Mess Warburg	HX – 2660	1988
1 MTF 1	MTW, Warburg	HX – FF 1219	2011
1 MTF 2	MTW Warburg	HX – 2816	2000
2 ELW	ELW 1, Scherfede	HX – 2788	1997
2 HLF 20 1	LF 24, Scherfede	HX – 2761	1999
2 HLF 20 2	TLF 16/25, Scherfede	HX – 2719	1995
3 TSF-W	TSF-W, Bonenburg	HX – FF 1213	2008
4 TSF	TSF, Calenberg	HX – 2689	1991
5 MTF	MTW, Daseburg	HX – FF 1212	2003
5 TSF-W	TSF-W, Daseburg	HX – 2701	1994
6 TSF-W	TSF-W, Dössel	HX – 2703	1995
7 MTF	MTW, Germete	HX – FF 1216	2006
7 TSF-W	TSF-W, Germete	HX – 2814	2005
8 LF16-TS	LF 16 TS, Herlinghausen	HX – 2747	1987
9 TSF-W	TSF-W, Hohenwepel	HX – 2740	1997
10 TSF-W	TSF-W, Menne	HX – FF 1218	2011
11 TSF-W	TSF-W, Nörde	HX – 2811	2004
12 MLF	StLF 20/10, Ossendorf	HX – FF 1215	2009
12 TSF	TSF, Ossendorf (Reserve)	HX – 2647	1985
13 TSF-W	TSF-W, Rimbeck	HX – FF 1214	2008
14 GW	GW, Welda	HX – 2769	1996
14 TSF-W	TSF-W, Welda	HX – 2812	2004
15 TSF-W	TSF-W, Wormeln	HX – 2817	2006

Stand 31.12.2012

Abkürzungen	Bedeutung
DLK	Drehleiter mit Korb
ELW	Einsatzleitwagen
GW	Gerätewagen
GW-G 2	Gerätewagen Gefahrgut
KdoW	Kommandowagen
LF	Löschgruppenfahrzeug
MTW	Mannschaftstransportwagen
RW	Rüstwagen
StLF	Staffel-Löschfahrzeug
TLF	Tanklöschfahrzeug
TSF	Tragkraftspritzenfahrzeug
TSF-W	Tragkraftspritzenfahrzeug mit Wasser

## Anzahl Einsätze je Fahrzeuge





## BESCHAFFUNGEN VON FAHRZEUG UND AUSRÜSTUNG

Aus- und Fortbildung, Fahrzeuge, Ausrüstung und engagierte Feuerwehrkräfte bilden die Grundlage für eine erfolgreiche Feuerwehrarbeit. Deswegen wird entsprechend den Anforderungen an die Feuerwehr Warburg die Ausrüstung laufend angepasst.

Für die Einheit Hohenwepel wurde gemäß dem aktuellen Brandschutzbedarfsplan ein Mittleres-Löschfahrzeug MLF mit Schwerpunkt Technische Hilfeleistung konzipiert und bestellt. Das Fahrzeug erhält einen technischen Hilfeleistungssatz mittels Elektrischer Schere und Elektrischem Spreizer der neuesten Generation. Die neue Ausrüstung bietet einen wesentlich schnelleren und einfacheren Einsatz des Schere-Spreizer-Satzes, da durch, dass keine Schläuche und Aggregate angeschlossen und verlegt werden müssen. Diese Art von Schere-Spreizer-System ist im vergangenen Jahr durch die Feuerwehr Warburg zum ersten Mal zum Einsatz gekommen, und die gesammelten Erfahrungen damit sind durchweg positiver Natur. Die Auslieferung soll in der ersten Jahreshälfte 2013 erfolgen.

Ein neues Stromaggregat mit 6kVA sowie dem dazugehörigem Beleuchtungssatz aus 2 x 1000 W Strahlern wurde in Auftrag gegeben.

Das Feuerwehrhaus Rimbeck-Scherfede wurde um einen weiteren Fahrzeugstellplatz erweitert. Das Feuerwehrhaus in Calenberg wurde mit einer Hallenabsaugung versehen, da beim Starten der Fahrzeuge sog. DME (Dieselmotoremission) erzeugt wird. Zum Schutz der Gesundheit der ist es mittlerweile anerkannter Stand der Technik die Feuerwehrhäuser mit Absaugungen auszustatten.



Bild Funkmeldeempfänger, Quelle: Internet

Die Ausstattung der Feuerwehrkräfte mit funktionierenden Funkmeldeempfängern gewinnt zunehmender Bedeutung, da die wenigstens noch im eigenen Ort arbeiten. Deswegen wurden insgesamt 30 Funkmeldeempfänger neubeschafft und an die Einsatzkräfte ausgegeben, wobei hier auch vermehrt Ersatzbeschaffungen notwendig waren, da die Geräte der ersten Generation mittlerweile 15 Jahre alt sind.



Bild Brandschutzkleidung, Quelle: Internet

Auch die Beschaffung des neuen Typs der Brandschutzbekleidung war wieder eine wesentliche Maßnahme. So wurden 20 Jacken und 20 Hosen beschafft und an die Atemschutzgeräteträger ausgegeben. Ebenfalls wurden auch weitere Handschuhe für den Innenangriff beschafft. Diese Handschuhe werden auf den Löschfahrzeugen bei den Atemschutzgeräten verlastet und werden nicht mehr personenbezogen ausgegeben.

In Summe wurden noch 20 Blousons des Typs NRW beschafft und an die Kameradinnen und Kameraden ausgegeben, die frisch bei der Feuerwehr dabei sind und ihre Truppmannausbildung erfolgreich abgeschlossen haben.

Es wurde in 2012 mit der Beschaffung der ersten Geräte für den Digitalfunk begonnen, die Auslieferung erfolgt in 2013.

Es wurde weiterhin noch eine Menge von Ausrüstungsgegenständen beschafft, die hier nicht weiter aufgeführt werden.

## AUS- UND FORTBILDUNGEN IM JAHR 2012

Um die Schlagfähigkeit der Freiwilligen Feuerwehr Warburg zu verbessern und aufrecht zu erhalten nehmen Feuerwehrleute aus dem Warburger Stadtgebiet an zahlreichen Lehrgängen, die auf Stadt-, Kreis- oder Landesebene angeboten werden, teil. Die Ausbildung erfolgt entsprechend den Feuerwehrdienstvorschriften sowie den in der Laufbahnverordnung für die Freiwilligen Feuerwehren in Nordrhein-Westfalen festgelegten Vorgaben.

Auf Stadtebene haben 17 Feuerwehrangehörige den Modul 1 der Grundausbildung begonnen. Danach konnte die weitere Ausbildung z.B. Funk und Kartenkunde begonnen werden.

Auf Kreis- und Landesebenen bzw. sonstigen Veranstaltungen haben sich zahlreiche Einsatzkräfte fortgebildet (siehe Auflistung).



Lehrgang „TM-Modul 1“ 2012. Dieser Lehrgang ist der theoretische Teil der Feuerwehrgrundausbildung.



Lehrgang für Funk und Kartenkunde 1/2012 zusammen mit den Ausbildern Markus Müller und Reiner Vössing

### Aus- und Fortbildungen Freiwillige Feuerwehr Warburg

Truppmann Modul I (F I – Modul I)	17 Teilnehmer
Funk und Kartenkunde	19 Teilnehmer
Strahlrohrführertraining	13 Teilnehmer

### Aus- und Fortbildungen Kreis Höxter

Lehrgang für Truppführer (F II)	7 Teilnehmer
Seminar zur Vorbereitung auf die Gruppenführerausbildung	2 Teilnehmer
Lehrgang ABC I-Modul II (BC-Modul) in Brakel	7 Teilnehmer
Lehrgang ABC I-Modul III (A-Modul) in Brakel	7 Teilnehmer
Brandschutzausbildung Modul 1	19 Teilnehmer
Brandschutzausbildung Modul 2	32 Teilnehmer

### Lehrgänge am Institut der Feuerwehr in Münster

Lehrgang für Gruppenführer (F III)	4 Teilnehmer
Lehrgang für Zugführer (F IV)	1 Teilnehmer
Lehrgang für Verbandsführer (F/B V-I)	1 Teilnehmer
Einführung in die Stabsarbeit (F/B V-II)	1 Teilnehmer

### Seminare am Institut der Feuerwehr in Münster

Sicherheitsbeauftragte der Feuerwehren	2 Teilnehmer
Praktisches Führungstraining der Führungsstufe A	1 Teilnehmer
Praktisches Führungstraining der Führungsstufe A+B	1 Teilnehmer
Stabsmitglieder (Grundmodul: Rhetorik)	1 Teilnehmer
Mitarbeiterführung	1 Teilnehmer
Psychosoziale Unterstützung (Modul I bis IV)	1 Teilnehmer
Wasserrettung durch Feuerwehren	1 Teilnehmer
Gebäudeschäden / Einsturz	3 Teilnehmer
Vorbeugender Brandschutz (Tagesseminar VB-Sattelaufleger)	2 Teilnehmer
Patientengerechte Technische Rettung	2 Teilnehmer
Technik und Beschaffung	2 Teilnehmer
Brandschutztechniker (Fortbildung)	1 Teilnehmer
Hilfeleistungseinsätze im Bereich der DB AG	3 Teilnehmer
Elektrizität als Gefahr an der Einsatzstelle	4 Teilnehmer
Einsatzrecht - Haftungsrecht	3 Teilnehmer
Einsatzleiter im Fokus staatsanwaltlicher Ermittlungen	2 Teilnehmer
TUIS und der Sondereinsatz des LANUV	4 Teilnehmer
Einsatznachbesprechung	1 Teilnehmer
Wasserrettung durch Feuerwehren	1 Teilnehmer
Vorbeugender Brandschutz (Fortbildung)	1 Teilnehmer
Ölschadenbeseitigung auf Verkehrsflächen	1 Teilnehmer
Umgang mit Wärmebildkameras	12 Teilnehmer
Fortbildung Ausbilder in der Absturzsicherung	1 Teilnehmer
Zusammenwirken THW und Feuerwehr (IdF)	1 Teilnehmer
Patientengerechte Technische Rettung	2 Teilnehmer
Planung/Leitung von PSNV/PSU bei Großveranstaltungen und -schadenslage	1 Teilnehmer
Zusammenarbeit von Führungskräften der Feuerwehr und des Rettungsdienstes	1 Teilnehmer

### Sonstige Aus- und Fortbildungen

Bosch Brandmeldeanlagendialog	1 Teilnehmer
-------------------------------	--------------

## VORBEUGENDER BRANDSCHUTZ

Der vorbeugende Brandschutz ist neben der aktiven Brandbekämpfung und technischen Hilfeleistung eine wichtige Aufgabe der Feuerwehr der Hansestadt Warburg.

Die Brandschau als Aufgabe nach § 6 FSHG wird von der Feuerwehr der Hansestadt Warburg in ihrem Zuständigkeitsbereich wahrgenommen. Diese Aufgabe wird eng im Kontakt mit dem Brandschutzingenieur des Kreises Höxter Dipl. Ing Hans Jürgen Sippel durchgeführt.

Als kreisangehörige Gemeinde erfolgen die Erstellung von brandschutztechnischen Stellungnahmen und die wiederkehrende Prüfung von Sonderbauten durch die Brandschutzdienststelle des Kreises Höxter.

STBI Detlef Menne und BI Johannes Hellmuth nahmen die folgenden Aufgaben im vergangenen Jahr zusammen wahr. Jedoch durch den frühen Tod von STBI Detlef Menne wurde es notwendig, dass BI Johannes Hellmuth weiterhin Unterstützung im Bereich des Vorbeugenden Brandschutzes erhält. Diese Unterstützung erfolgt seit April 2012 durch den Leiter der Feuerwehr STBI Josef Wakob.

In erster Linie sind es:

- Brandschauen
- Beratungen von Betrieben und Unternehmen
- Inbetriebnahmen und Überprüfungen von Brandmeldeanlagen
- Überprüfung von Alarm-, Einsatz- und Objektplänen
- Stellungnahmen zur Löschwasserversorgung

Im Jahr 2012 wurden 15 Brandschauen und Nachbesichtigungen, sowie mehrere gemeinsame Begehungen in Sonderbauten zusammen mit der Brandschutzdienststelle durch den Brandschutztechniker durchgeführt.

Weitere 35 Termine erforderten die Überprüfung der verschiedenen Brandmeldeanlagen.

Die erfolgreiche Durchführung dieser Arbeit erkennt man dadurch, dass trotz der Größe des Industriegebietes und die Vielzahl der sonstigen Bebauung relativ wenige Einsätze in diesen Objekten durchgeführt werden mussten.

Die enge und gute Zusammenarbeit zwischen den Betreibern der Objekte, den Unternehmen und dem vorbeugenden Brandschutz der Hansestadt Warburg erleichtert auch den Einsatzkräften die Einsatztätigkeit vor Ort und hilft entscheidend dabei, größere Schäden zu vermeiden.

Die Feuerwehr der Hansestadt Warburg sieht sich auch als Partner welcher positiv die Wirtschaftsförderung der Hansestadt Warburg unterstützt. Dieses erkennt man daran, dass schon seit Jahren von den deutschen Versicherern ein Ortslöschrabatt vor 4 % für die gewerblichen und industriellen Versicherungen in dieser Region gewährt wird.

Alle Alarmierungen der Feuerwehr der Hansestadt Warburg in ihren Industriegebieten hatte eine Begrenzung der Schadensereignisse auf den Entstehungsort zum Ergebnis. Großbrände konnten so verhindert werden.

Um einen einheitlichen Bewertungsstandart für die Feuerwehren zu gewährleisten werden von dem Brandschutztechniker regelmäßig regionale und überregionale Aus- und Fortbildungen wahrgenommen.

Erstmalig wurde im Jahr 2012 eine brandschutztechnische Abnahme des Mittelaltermarktes im Frühjahr und eine Überprüfung der einzelnen mit Gas betriebenen Stände in der Oktoberwoche durch den Vertreter des Vorbeugenden Brandschutzes durchgeführt. Die in Einzelfällen aufgetretenen Mängel im Umgang mit Gasgeräten konnten umgehend beseitigt werden.